

# SĂPĂTURILE DE LA SĂRATA-MONTEORU.

(r. Buzău, reg. Floiești)

**L**UCRĂRILE din vara anului 1956 (între 13 iulie și 1 octombrie) au fost consacrate în întregime cimitirului din sec. VII situat în Poiana Scorușului, cu scopul de a încheia cercetarea lui. Deoarece numărul mormintelor a fost cu mult mai mare decît putusem presupune pe baza sondajelor făcute în anii trecuți, cercetarea cimitirului nu a putut fi terminată, deși s-au descoperit 554 morminte noi, cifra lor totală ridicîndu-se astfel la 1080. A rămas încă nesăpată o regiune întreagă din partea dinspre NE a cimitirului, porțiunea de teren străbătută de drumul actual și o parte din coama care leagă Cetățuia preistorică de platoul Poiana Scorușului, numită obișnuit în rapoartele noastre mai vechi «Col». Dat fiind numărul mare de morminte care au rămas în suprafețele nesăpate, cît și faptul că este vorba de o regiune unde descoperirile au fost extrem de importante, vor trebui săpate în întregime și acele suprafețe, înainte de a se trece la publicarea cimitirului.

Săpăturile din 1956 s-au făcut de-a lungul și printre suprafețele și șanțurile de sondaj din 1954 și din 1955, cînd s-au deschis un număr de șanțuri pentru a se cunoaște întinderea cimitirului pe platou, pornindu-se de pe latura de sud-vest. S-a săpat astfel în campania 1956 toată partea de sud-est, pînă în marginile suprafețelor săpate în anii trecuți, apoi s-au deschis suprafețe foarte mari pe pîntenul pe care-l are platoul în regiunea de nord-est.

Întreaga latură de sud-sud-vest a platoului s-a dovedit, ca și în săpăturile anterioare, a fi foarte săracă în morminte, regiunea ei de margine nefiind folosită deloc pentru înmormîntări. Mormintele din această regiune se grupează numai în cîteva cazuri cîte două sau trei, restul fiind răzlețe. Sînt morminte cu gropi în general de dimensiuni mici, cu oase și cărbuni puțini și majoritatea fără inventar.

În această margine a platoului, terenul este puțin ridicat și depunerea de pămînt negru-cenușos, care acoperă în general întreg platoul, lipsește aici total, fie că a fost spălată, fie că din cauza pantei nici nu s-a depus. Pe latura de răsărit a platoului s-a lucrat în întregime tot terenul rămas nesăpat, pînă la rîpă. S-au putut deosebi două grupe de morminte foarte numeroase și compacte, unul situat mai spre marginea platoului, iar celălalt legat de grupul central, în jurul cărora se mai găsesc destule morminte răzlețe, unele chiar grupate cîte două, sau trei.

Grupa de morminte situată spre marginea de răsărit a platoului este alcătuită din șase morminte cu groapa mare ovală, orientate aproximativ E—V, așezate aproape în șir, și care au printre și aproape de ele nenumărate alte gropi mici, rotunde (cele mai multe sînt gropi cu cenușă) și foarte des grupate două cîte două, uneori chiar tăindu-se între ele.

Grupa de morminte de pe latura de răsărit a platoului, dar situată mai spre centru, este alcătuită dintr-un număr mult mai mare de morminte; aici în câteva cazuri, se poate distinge o grupare a gropilor oarecum în cerc. Majoritatea gropilor sînt ovale sau rotunde, cu diametrul între 40 și 80 cm; grupul cuprinde peste 70 morminte și dintre acestea unul singur are groapa lungă, cu fundul plat, asemănătoare gropilor de inhumație (amănunte în legătură cu aceste gropi de morminte au fost date în raportul nostru din 1955). Celelalte morminte, răzlețe, sînt așezate două cîte două.

Pe latura de nord-vest s-a săpat o suprafață care pornește din centrul platoului pînă în marginea lui. Partea dinspre centru cuprinde un număr foarte mare de morminte destul de înghesuite și legîndu-se de grupa mai mare din această regiune săpată în campania trecută; mormintele sînt adunate în vreo patru grupe mari, în cuprinsul cărora distingem grupări mai mici de cîte trei, patru, cinci și chiar șase morminte; și în această regiune s-au întîlnit gropi cu cenușă rotunde. Partea dinspre margine a acestei regiuni dinspre nord-vest a fost desfundată pentru vie, distrugîndu-se cu acest prilej un număr de morminte ale căror resturi (oase sau obiecte) se găsesc fie răvășite, fie chiar uneori pe fundurile *in situ* ale gropilor. Ca și în regiunea dinspre marginea de ESE a platoului, a cărei situație am descris-o mai sus, mormintele devin mai rare spre limita platoului. În această parte de NNE, platoul formează un pinten foarte mare, de o lungime de aproximativ 50 m, și care înainte de a se tăia drumul modern (la sfîrșitul sec. XIX) se lega cu restul dealurilor.

Această regiune a fost sondată în 1955 printr-o secțiune longitudinală, în care s-a găsit, spre capătul de NNE, un grup de șapte morminte. Anul acesta s-a dezvelit întreaga regiune, descoperindu-se un număr foarte mare de morminte și întîlnindu-se situații noi și deosebit de însemnate. O bună parte din această regiune de nord-est a platoului și anume partea ei dinspre sud-est și sud-vest a fost desfundată pentru vie; regiunea aceasta, chiar și în locuri unde nu se văd urmele desfundăturii, este lipsită de morminte, ceea ce înseamnă că pe locul dintre pintenul situat la nord-est și restul platoului nu au fost morminte. Regiunea menționată mai sus prezintă o mare aglomerare de morminte în partea de nord-est și nord-vest formînd grupuri mici de cîte cinci, șase, trei sau două; gropile de dimensiuni mari (cu diametrul mai mare de 60 cm) de formă ovală și orientate obișnuit aproximativ N—S sînt destul de multe, dar majoritatea o alcătuiesc gropile aproape rotunde și de dimensiuni mai mici.

Modul în care sînt grupate mormintele în teren, cît și dimensiunile, forma și conținutul lor, constituie una din problemele principale care au fost urmărite în săpăturile noastre. O prezentare amănunțită a acestei probleme pentru întreg cimitirul nu se poate face în acest raport preliminar, totuși vom menționa unele observații pe care le socotim verificate prin repetarea lor mai frecventă. Fără îndoială că platoul a fost folosit pentru cimitir pe «cartiere»: nu poate fi considerat ca numai întîmplător faptul că în întreaga regiune de SSV mormintele apar în grupe mici de două sau trei și că sînt atît de sărace în inventar; că unele obiecte din inventarul mormintelor s-au găsit numai în această regiune (precum limbile de curea, mici și înguste, din bronz) și că numai în acest sector au fost gropi cu cenușă de dimensiuni mici, elipsoidale ca formă și orientate N—S. În regiunea centrală și de NNE a platoului apar morminte mai numeroase, în mai multe grupări foarte mari, în cuprinsul cărora sînt adunate cîte patru, cinci sau șase morminte, uneori așezate în cerc; în această parte s-au găsit gropile lungi cu fundul plat, asemănătoare mormintelor de inhumație, precum și inventar de o bogăție deosebită;

gropile cu cenușă sînt aici absolut toate rotunde, grupate deseori două cîte două în jurul gropilor de morminte. Fiecare din grupele mari, sau « cartierele » cimitirului, pare a avea în afară de aceasta elementele sale distinctive.

În cele ce urmează vom releva rînd pe rînd elementele mai importante și totodată noi, în legătură cu problema menționată mai sus, întîlnite în cursul săpăturilor din 1956.

Într-un grup de patru morminte, cel principal este așezat spre vest, are groapa ovală, aproape rotundă, cu diametrul de 95 cm și adîncă de 60 cm (dimensiuni care pentru cimitirul nostru sînt foarte mari) și cuprindea o grămadă mare de case în mijlocul căreia se găsea un cuțit de fier. Celelalte trei morminte se aflau în ordinea următoare: la nord-est, o groapă mică de formă ovală (diametrul de 60 cm și adîncă de 20 cm) cuprindea cenușă și oase foarte puține; spre răsărit un alt mormînt a cărui formă, dimensiuni și conținut erau asemănătoare; spre sud, o altă groapă, la fel ca formă și dimensiuni, dar fără resturi incinerate, ci numai cu cenușă.

Într-un alt grup de șase morminte așezate cîte trei, aproximativ față în față cinci dintre acestea sînt gropi secundare și una alcătuiește mormîntul principal: cele cinci gropi sînt ovale, cu diametrele de la 45 pînă la 70 cm, adînci între 9 și 12 cm; cuprind cenușă și numai în trei dintre ele s-au găsit cîteva așchii de os și cîteva fire de cărbune, fără nici un obiect ca inventar. Mormîntul principal are groapa mai mare și mai adîncă (diametrul este de 83 cm, iar adîncimea este de 28 cm), este așezat între două gropi cu cenușă ocupînd totodată și centrul acestui grup de șase morminte; cuprinde cenușă și oase relativ multe, printre care s-a găsit și o mărgică de sticlă.

În alt caz, un grup de trei gropi, mormîntul principal este în groapă și în urnă; groapa este mare de 80 cm în diametru și adîncă de 35 cm; spre răsărit și apus, perfect pe același ax, erau două gropi cu cenușă, rotunde și de dimensiuni foarte mici (diametrele de aproape 30 cm și adîncimea de 10—11 cm) care tăiau chiar marginea gropii mari (fig. 1).

Uneori în cuprinsul unei grupări sînt mai multe morminte propriu-zise în unele cazuri chiar mai multe decît gropile cu cenușă. Am exemplificat prezența și poziția gropilor cu cenușă în cuprinsul cimitirului, printre celelalte morminte (cu resturi incinerate), prin prezentarea celor trei grupe de morminte, alese din regiuni diferite ale cimitirului. Rolul sau rostul gropilor cu cenușă, care nu cuprind resturi incinerate și nici inventar, decît în extrem de rare cazuri cîteva așchii de os sau o mărgică, se lămurește mult prin observațiile făcute cu prilejul ultimelor săpături. Gropile cu cenușă, fie că sînt elipsoidale și orientate în mod constant N—S, fie că sînt rotunde, prin numărul lor foarte mare (îndeosebi al acelor de formă rotundă), cît și prin situarea lor față de mormintele cu resturi incinerate, depășesc interpretarea singură de morminte votive (pe care în mod ipotetic le-am dat-o în raportul nostru anterior din 1955).

În regiunea de pe latura de răsărit a platoului s-au întîlnit foarte numeroase gropi cu cenușă asociate cu morminte cu resturi incinerate; ele sînt absolut toate rotunde, grupate cîte două, de obicei răzlețe și într-un singur caz formînd chiar un grup aparte, de opt asemenea gropi. Acestea din urmă prezintă cele mai mici dimensiuni întîlnite (au diametrul de la 18 cm pînă la 30 cm, iar adîncimea între 6 și 14 cm) și nu cuprind nici oase sau cărbuni, nici obiecte de inventar. O bună parte dintre aceste gropi vor fi fost morminte votive (poate numai cele de formă elipsoidală). Multe dintre ele însă înfățișează fie un anumit ritual de înmormîntare, fie anumite practici de caracter funerar, care se săvîrșeau în jurul mormintelor cu prilejul îngropării, ori la răstimpuri diferite.

O altă problemă care a fost urmărită și anul acesta este aceea a grupelor de morminte acoperite de un strat gros (între 10 și 25 cm) de cărbuni, cenușă, uneori și oase amestecate printre cărbuni, și chiar unele obiecte de inventar (mărgeli, bucăți de sticlă topită, fragmente de obiecte de bronz). Aceste grupări se

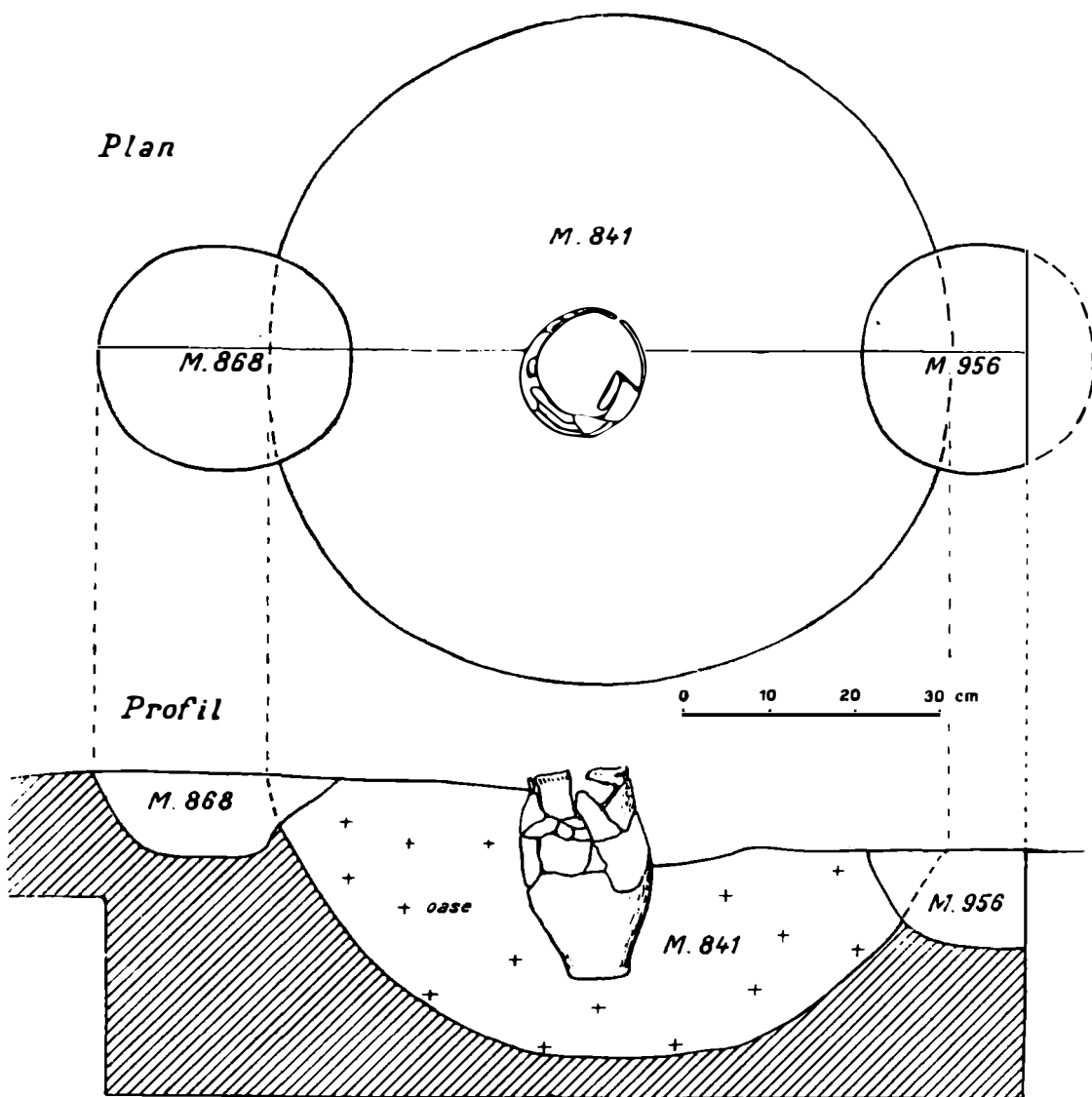


Fig. 1. — Mormint în groapă și în urnă, între două gropi cu cenușă.

înfățișează în nivelul lor superior sub forma unor pete mari, ovale și de culoare neagră din cauza cărbunilor care în asemenea cazuri sînt în cantitate mare.

Într-un caz, sub stratul de cărbuni amestecat cu oase, în care au fost și cîteva cioburi, bucăți de sticlă topită și un fragment dintr-un obiect de bronz, s-au delimitat cinci gropi de dimensiuni care variază în diametru între 0,40 și 1,10 m și în adîncime între 8 și 36 cm; trei sînt gropi cu cenușă, iar dintre celelalte două, una a avut o foarte mare cantitate de cărbuni, iar cealaltă oase și cărbuni în cantitate foarte mică. Din cercetarea în teren a acestui «complex funerar» alcătuit din cinci gropi — dintre care numai una conținea cărbuni într-o cantitate

însemnată — și acoperit cu un strat foarte gros (de 20—25 cm) de cărbuni cu cenușă și cu oase, a reieșit că nu este vorba de morminte deranjate, ci poate de înmormântări simultane.

Într-un alt caz, în bună parte asemănător cu situația descrisă mai sus, s-a descoperit un număr de cinci morminte, dintre care trei așezate la șir pe direcția SV—NE, iar celelalte două la est de primul mormînt dinspre SV. Dintre aceste cinci morminte, unul singur avea groapa plină cu cărbuni, celelalte avînd de asemenea cărbuni, dar într-o cantitate mult redusă; un altul, care conținea foarte multă cenușă alături de oase și cărbuni în cantitate redusă (cam un pumn de oase și unul de cărbuni), avea așezată pe gura gropii o bucată de lemn ars din trunchiul unui copac gros. Peste toate aceste cinci morminte a fost așezat un strat de cărbuni cu cenușă, gros de 20 cm, fără oase și fără nici un obiect de inventar. Atît bucata de lemn ars din gura gropii unuia din morminte, cît și întreaga grămadă de crengi arse care a fost așezată deasupra gropilor, poate fi înțeleasă ca ofrandă depusă peste morminte. De altfel, prezența cărbunilor, în numeroase cazuri, în cantitate foarte mare, uneori umplînd chiar întreaga groapă a mormîntului, nu poate fi socotită întîmplătoare, ci tot drept ofrandă, legată bineînțeles de credințe și reguli care nu se pot discuta acum.

În săpăturile din anul acesta s-au întîlnit unele elemente noi în ritualul acestor morminte și pe care le vom relata pe rînd:

Un mormînt dublu al unui matur și al unui copil: într-o groapă mare, ovală (cu diametrul de 1,40 m), orientată aproximativ NE—SV, au fost depuse resturile incinerate ale unui matur în partea de NE a gropii și într-un fund de vas, situat chiar pe mijlocul gropii; oasele din groapă erau amestecate cu cărbuni, printre care s-au găsit și două bucățele de cremene arsă de la amnar, iar cele din vas depuse curate, fără cărbuni. În capătul dinspre SV al gropii s-a găsit o grămăjoară (cît un pumn) de oase incinerate, împreună cu cărbuni, ale unui copil de cîțiva ani, lîngă care se pusese un vas mic și patru mărgеле. După inventar, mormîntul ar aparține unui bărbat și unei fete.

În regiunea de NE a cimitirului s-au întîlnit două morminte care prezintă un element nou în ceea ce privește pămîntul de umplutură al gropii. Partea dinspre fund a gropii este umplută cu pămînt cenușos, ars roșcat, care conține oase dar nu are cărbuni, peste acesta s-a pus un strat gros de pămînt cenușos, de culoare neagră-cenușie, cu oase și cărbuni.

În mai multe morminte în groapă, care variază ca formă, dimensiuni și conținut, s-au găsit cantități însemnate de bucățele de pămînt ars, amestecate printre oase și cărbuni.

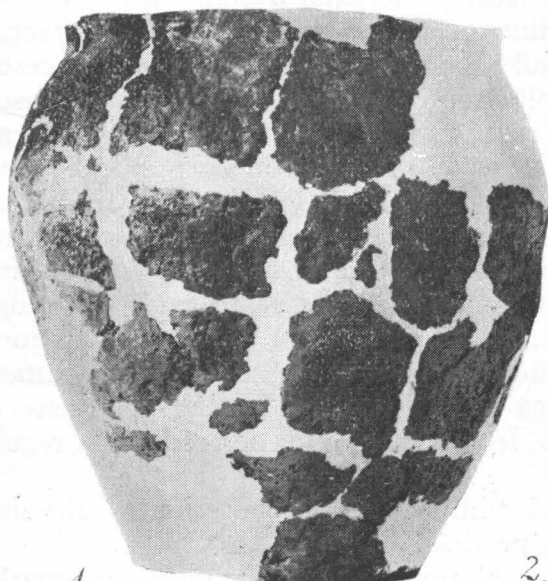
În amîndouă din aceste ultime cazuri nu este vorba de o ardere pe loc, în groapă, ci de pămînt adus de pe locul de ardere, fie din vatra rugului, fie dintr-o groapă cuprator.

★

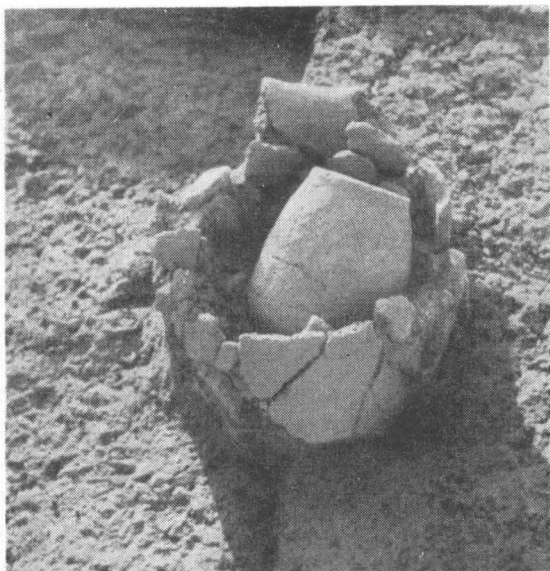
Ceramica găsită în mormintele din campania anului 1956 repetă în bună parte formele întîlnite pînă acum; sînt și însă unele variante și tipuri noi care socotim că trebuiesc menționate: vasul de tip Praga este întîlnit în mai multe exemplare, dintre care unul, o urnă, cu corpul foarte puțin proeminent, iar fundul înalt, reprezintă o variantă nouă (fig. 2).

Elementul cel mai de seamă din întreaga ceramică întîlnită anul acesta îl constituie patru fragmente ceramice (trei sînt fragmente de margini, iar unul din fundul unui vas) lucrate la roată din pastă bună cu pietricele. Sînt fragmente

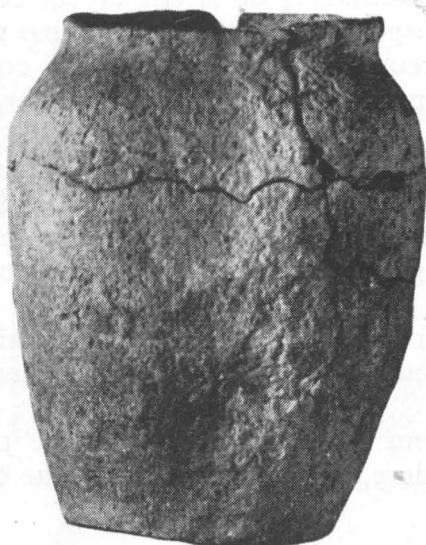
din oale cu profilul în S, cu buza lată șanțuită la interior, în jurul buzei. Umărul unuia dintre fragmente este decorat cu o bandă de careluri. Ceramica este de tradiția speciei «ciment» din sec. IV e.n.



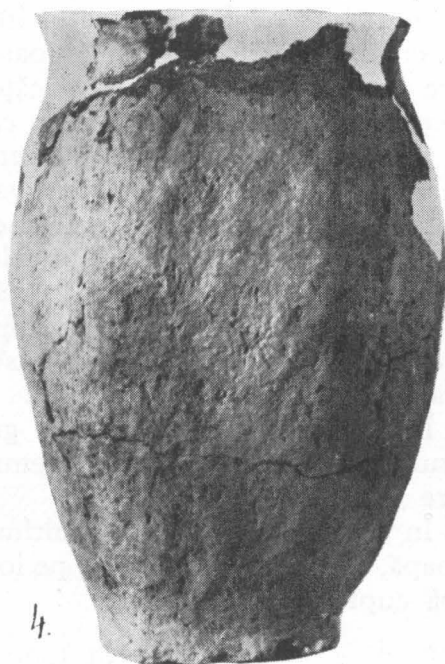
1.



2.



3



4.

Fig. 2. — 1, 3, 4: urne; 2: urnă cu oase și vas.

Dintre celelalte categorii de obiecte găsite, mai importante sînt: o fibulă digitată de argint aurit (fig. 3) și o cataramă de bronz.

Cu prilejul săpării și secționării gropilor de morminte s-au atins în mod regulat depunerile din epoca bronzului. În regiunea de nord-est, care a fost dezvelită în întregime, s-a constatat prezența pe o întindere mare a maselor de chirpici care aparțin unor locuințe din prima perioadă a epocii bronzului de la

Sărata-Monteoru. Din a doua perioadă s-au sesizat de asemenea resturi de locuire și gropi.

În regiunea mai centrală a platoului s-au dezvelit resturile unui bordei hallstattian.

În partea nord-estică a platoului s-a găsit o monedă dacică de argint; în aceeași regiune, în 1955, s-a găsit un fragment ceramic elenistic cu firnis.

*Pe Cetățuie.* În ruptura unui mal rămas între două suprafețe (Zid și R) săpate în 1943 și 1952, s-a descoperit un mic complex din perioada Cucuteni B, alcătuit din două vase, dintre care unul era plin pînă la jumătate cu boabe de grîu carbonizat. Peste acest grîu, în vas, au fost puse trei bucățele dintr-o piatră de calcar cochilifer, restul vasului conținînd cenușă și bucățele de chirpici ars. Sub vas a fost o grămăjoară de oase mărunte dintr-un animal mic, iar lîngă vas un mic idol zoomorf de lut. Această mică dar importantă descoperire aparține unei locuințe Cucuteni B, săpată în patru etape: prima dată atinsă de un șanț al lui Hubert Schmidt, a doua oară săpată parțial în suprafața Zid/1943, apoi în 1952, și ultimul rest de locuință în 1956. Locuința este numită în rapoartele din 1949 și 1952 «Casa cu pumnal», deoarece (în 1949), cu prilejul răzuirii unui perete al aceluiași mal în care s-a făcut descoperirea vasului cu grîu, s-a găsit și un pumnal de aramă prins în chirpiciul ars al podelei.

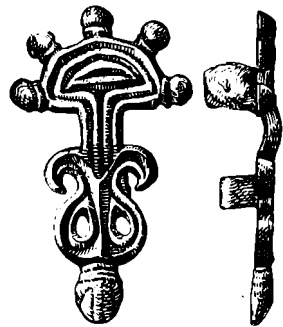


Fig. 3. - Fibulă de argint aurit.

Între 8 și 11 septembrie, Nicolae Zaharia, de la Muzeul de antichități din Iași, a făcut o cercetare de suprafață în raza comunei Sărata-Monteoru și în împrejurimile ei; cu acest prilej au fost semnalate următoarele puncte:

1. Pe malul râului Sărata, între sat și cătun, au fost adunate fragmente ceramice din sec. IV și un fragment, dintr-un vas lucrat cu mîna, din epoca dacică.

2. În marginea satului Valea Teancului au fost culese fragmente ceramice atipice; aparțin, după pastă, epocii bronzului.

3. În satul Valea Puțului, lîngă școală, în grădina lui Alexandru Merișoiu, a fost cules un fragment ceramic din buza unui vas din sec. VII. Pe acest loc sînt și bucățele de chirpici ars, care ar indica o așezare din această vreme.

ION NESTOR și EUG. ZAHARIA

## РАСКОПКИ В СЭРАТЕ-МОНТЕОРУ

### КРАТКОЕ СОДЕРЖАНИЕ

Археологические раскопки в Сэрате-Монтеору в 1956 г. были полностью сосредоточены на могильнике VII в., расположенном на плато Пояна-Скорушулуй.

Было вскрыто свыше 500 погребений трупосожжения, причем были отмечены большие скопления погребений, среди которых имелись и менее значительные группировки — по три, четыре, пять и даже шесть ям. Среди больших групп отмечаются определенные, характерные для каждой из них черты.

Встречаются группы по пять могильных ям, покрытых слоем земли в 15—25 см, смешанной либо только с углем, либо и с костями, а иногда с фрагментами керамики или кусочками топленого стекла. Такие случаи представляют собою погребальные обряды. Раскопками этого года было обнаружено несколько погребений нового типа и по обряду и по содержанию: могильная яма, поверх которой положен в виде жертвоприношения кусок обгоревшего дерева

из ствола дерева, погребения с ямами, заполненными пережженной землей красноватого цвета, содержащей и кости, а затем засыпанного до самого верха золой с костями и углем; погребения, в ямах которых находятся куски пережженной земли, принесенных с костра либо из ямы-печи вместе с остатками сожженных костей; двойное погребение взрослого и ребенка. Среди составляющих инвентарь вещей исследованы наиболее важные и в то же время новые: сосуд Пражского типа, очень высокий; четыре фрагмента (найденных в трех погребениях), сделанных на кругу сосудов из хорошей массы с примесью мелких камешков, хорошо обожженной, серого цвета; имеются фрагменты сосудов в форме S с широким венчиком с внутренним желобком и разукрашенным каннелюрными полосами плечом. Такие фрагменты являются единственными, найденными до сих пор в могильнике из Сэрате-Монтеору. Из украшений отмечается пальцевидная серебряная позолоченная фибула, маленькая бронзовая пряжка и очень много стеклянных бус.

В Четэуе в древней трещине у берегового обрыва был обнаружен небольшой комплекс Кукутени В, состоящий из двух сосудов и одного маленького зооморфного идола; в одном из сосудов найдены обуглившиеся пшеничные зерна.

### ОБЪЯСНЕНИЕ РИСУНКОВ

Рис. 1. — Погребение в яме и в урне между двумя ямами с пеплом.

Рис. 2. — 1, 3, 4, урии; 2, урия с костями и сосуд.

Рис. 3. — Серебряная позолоченная фибула.

### LES FOUILLES DE SĂRATA-MONTEORU

#### RÉSUMÉ

Les fouilles effectuées en 1956 à Sărata-Monteoru ont été consacrées entièrement à la nécropole du VII<sup>e</sup> siècle située sur le plateau de Poiana Scorușului.

On y a découvert plus de 500 tombes d'incinération et l'on y a constaté l'existence de grandes agglomérations de tombes, qui comprennent à leur tour, de plus petits groupes de trois, quatre, cinq ou même six fosses chacun. Les grands groupes possèdent des traits communs caractéristiques à chacun d'eux, du fait de la présence des fosses qui sont différentes de forme et de contenu, et du fait de l'association que l'on peut faire avec certains éléments de leur mobilier.

C'est ainsi qu'il y a des groupes de cinq fosses recouvertes d'une épaisse couche de terre, de 15 à 25 cm, mêlée parfois de charbon, d'os ou même de tessons de céramique ou encore de verre fondu. Ce sont là des pratiques funéraires. Les fouilles de l'année en cours ont mis au jour quelques tombes d'un type nouveau au point de vue du rite et du contenu: une fosse au-dessus de laquelle on avait placé, en guise d'offrande, un morceau de bois brûlé provenant d'un tronc d'arbre; plusieurs tombes dont les fosses étaient remplies d'une terre cendreuse calcinée, de couleur rougeâtre, mêlée d'os et avec, par-dessus, une couche de cendres renfermant des os et des charbons, ou encore, des tombes contenant dans leurs fosses des morceaux de terre cuite, apportés avec les restes d'ossements incinérés et provenant du bûcher ou du four à incinération; et enfin la tombe double, d'un adulte et d'un enfant. Parmi les objets qui constituent le mobilier des tombes, on peut citer les plus importants et en même temps les plus nouveaux, tels que: un vase du type Prague, qui se distingue par sa hauteur; quatre tessons (trouvés dans trois tombes) provenant de vases faits au tour, en pâte pure mêlée de gravier et bien cuite, de couleur grise; ce sont des fragments de vases au profil en S, à large rebord portant une rainure à l'intérieur et à l'épaule décorée de bandes de cannelures. Ces fragments sont les seuls qui aient été trouvés jusqu'à présent dans la nécropole de Sărata Monteoru. Parmi les objets de parure, il faut mentionner une fibule en argent doré, une petite boucle en bronze et de nombreuses perles de verroterie.

On a également découvert à Cetățuia, dans un escarpement résultant d'une ancienne excavation, un petit complexe du type Cucuteni B, consistant en deux vases et en une petite idole zoomorphe. L'un des vases renfermait des grains de blé carbonisés.

### EXPLICATION DES FIGURES

Fig. 1. — Tombe à fosse et à urne, entre deux fosses contenant de la cendre.

Fig. 2. — 1, 3, 4, urnes; 2, urne renfermant des os et un vase.

Fig. 3. — Fibule d'argent doré.